



TRANSFORMANDO LA MINERÍA ARTESANAL Y DE PEQUEÑA ESCALA

FAIRMINED

Informe Premio 2022



TABLA DE CONTENIDO

4	SOBRE EL PREMIO FAIRMINED	
5	FAIRMINED: EL CAMINO HACIA EL CAMBIO POSITIVO	
10	¿EN QUÉ CONSISTE LA CERTIFICACIÓN FAIRMINED?	
12	¿QUÉ ES EL PREMIO FAIRMINED?	
14	EL PREMIO FAIRMINED, LOS CRITERIOS ASG Y LOS OBJETIVOS DE DESARROLLO SOSTENIBL	
16	¿CUÁLES SON LOS NIVELES DE RESPONSABILIDAD DEL PREMIO FAIRMINED?	
		21
		30
		41
		48

SOBRE EL PREMIO FAIRMINED

FAIRMINED: EL CAMINO HACIA EL CAMBIO POSITIVO

Hace casi 20 años, ARM presentó el estándar Fairmined al mundo, el cual ofrece un camino estructurado hacia una minería artesanal y de pequeña escala responsable que transforma progresivamente la vida de los mineros, sus familias y sus comunidades, a la vez que mitiga los impactos medioambientales negativos asociados con esta actividad.

Con el estándar Fairmined como pilar fundamental, ARM ha colaborado con mineros, empresas, fundaciones, gobiernos, agencias de cooperación y compradores de minerales, entre otros, todos interesados en contribuir a esta causa. Igualmente, ARM ha participado en la creación conjunta de metodologías y tecnologías sociales, con lo que ha generado conocimientos sobre la MAPE, fomentado alianzas multisectoriales e influido en legislaciones nacionales e internacionales a fin de crear condiciones más favorables para la minería artesanal y de pequeña escala responsable en todo el mundo.

Mediante un enfoque sistémico e innovador, ARM ha desarrollado formas concretas de mejorar la responsabilidad de este sector. También ha facilitado la transferencia de recursos al sector de la MAPE, lo que

ha permitido cambios positivos que de otro modo no hubieran sido posibles sin donaciones o un mercado activo y responsable. Además, ha logrado integrar la sostenibilidad en las mejoras alcanzadas al contribuir a la creación de alianzas comerciales responsables entre compradores y minas certificadas, lo que garantiza precios justos para los minerales y premios adicionales.

Específicamente, en lo que respecta a las minas certificadas, en 2022, **más de 1,194 mineros artesanales y de pequeña escala de 7 minas certificadas** se comprometieron a llevar a cabo sus operaciones mineras de manera responsable, lo que implicó la implementación de mejores prácticas en diversas categorías:

- Medio ambiente (con atención especial al mercurio y otros factores relacionados con el cambio climático) y productividad
- Condiciones sociales, de género y laborales
- Salud y seguridad
- Trazabilidad y gestión

Además de estas mejores prácticas, las estrategias de comercialización han sido fundamentales para que estas minas puedan convertirse en empresas responsablemente viables. Y **gracias a los esfuerzos sobre el terreno y al compromiso de 413 empresas del sector**, los mineros certificados pueden lograr

un desarrollo empresarial continuo, invertir en el bienestar de sus miembros, el progreso de la comunidad y la mejora de su propio territorio, todo esto posible gracias a los precios justos y los premios recibidos a cuenta de sus minerales Fairmined.

Durante 2022, seis minas certificadas Fairmined vendieron exitosamente su oro y plata Fairmined en mercados responsables, con lo que pudieron recibir tanto el precio del mercado internacional como el premio Fairmined.



En Colombia, las minas certificadas fueron las siguientes:

- Organización Minera Chede
- Cooperativa Multiactiva Agrominera del Municipio de Íquira
- Organización Minera La Gabriela



En Perú, las minas certificadas fueron

- Central de Cooperativas Minero Metalúrgicas de Puno – CECOMIP
- Organización Minera Oro Puno
- Organización Minera Cruz Pata Chaquiminas

Desde 2014, las organizaciones mineras certificadas han recibido más de **6.8 millones de dólares a través del premio Fairmined, cuyos fondos han sido destinados a mantener sus mejores prácticas y profundizar cada vez más su compromiso con múltiples partes interesadas.**

Los resultados alcanzados en estos años son un testimonio de que es posible transformar la realidad del sector de la MAPE. Asimismo, han inspirado diversas intervenciones y organizaciones que han contribuido a esta agenda desde diferentes ámbitos. ARM se enorgullece de su labor pionera, que ha servido de fuente de inspiración para estas nuevas organizaciones e iniciativas, lo que recaba en un apoyo aún mayor para la transformación positiva del sector de la MAPE a nivel mundial.

Desde esta perspectiva, el impacto del estándar Fairmined se extiende más allá de la influencia inmediata en la vida de los mineros certificados, sus familias, comunidades y entornos locales, así como en los compradores de este mineral responsable. Este impacto trasciende ampliamente, por lo que agradecemos a todos los que se han unido a nosotros en este extraordinario viaje, para hacer realidad lo que parecía imposible.

El presente informe es tanto un reconocimiento de los logros alcanzados gracias a las inversiones del premio 2022 como una invitación a los aliados y socios de ARM para que sigan apoyando la iniciativa Fairmined. Para aquellos que estén considerando unirse a nosotros en esta causa tan significativa, ARM les da la bienvenida a su participación, ya que juntos podemos lograr una diferencia mayor y más profunda.

GINA D'AMATO & MARCIN PIERSIAK

**Directores ejecutivos de la
Alianza para la Minería Responsable**

CIFRAS CLAVE EN 2022



**6 ORGANIZACIONES MINERAS
ARTESANALES CERTIFICADAS
RECIBIERON UN PREMIO
DE USD 541,481**



**130.31 KILOGRAMOS DE
ORO FAIRMINED Y 5.55
KILOGRAMOS DE PLATA FAIRMINED VENDIDOS
EN EL MERCADO FORMAL INTERNACIONAL
POR 6 MINAS CERTIFICADAS**



**DESDE 2014, SE HA PAGADO
UN TOTAL DE USD 6,838,930
COMO PREMIO FAIRMINED A
ORGANIZACIONES MINERAS CERTIFICADAS**

¿EN QUÉ CONSISTE LA CERTIFICACIÓN FAIRMINED?

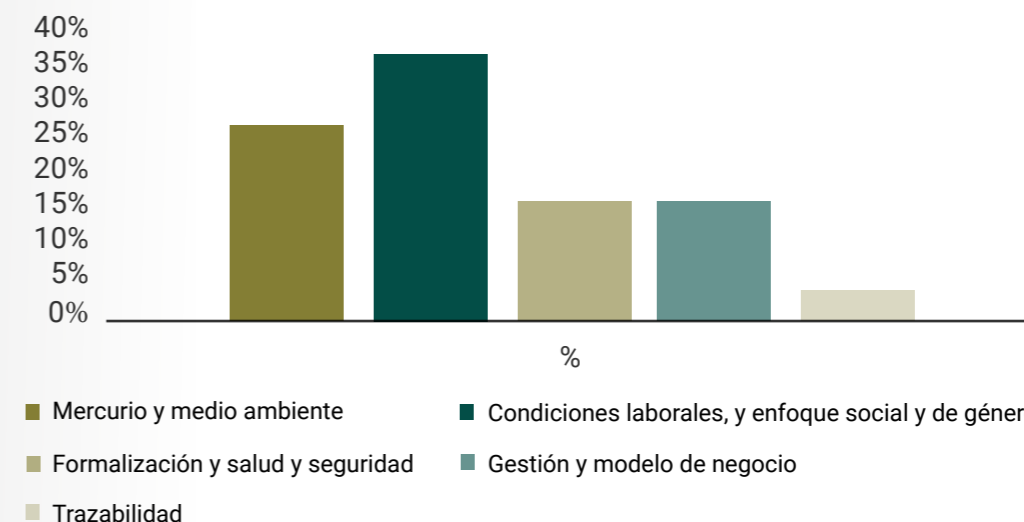
La certificación Fairmined es la garantía que certifica que una organización minera artesanal y de pequeña escala (OMAPE) cumple con los requisitos del Estándar de Minería Justa Fairmined, el cual ha sido desarrollado por la Alianza para la Minería Responsable (ARM).

Para ayudar a las OMAPE a evaluar su situación y trazar un camino hacia la mejora continua, y así fomentar una mayor responsabilidad hacia todas las partes interesadas, ARM ha sido pionera en la creación de una herramienta de evaluación conocida como la Evaluación Integral Minera (EIM).

La EIM contextualiza al Estándar Fairmined dentro de las circunstancias específicas de la OMAPE, lo que permite a ARM, a las minas y a cualquier otro socio comprender el estado de cada mina con relación al Estándar y señalar las áreas específicas de enfoque. Las prioridades identificadas forman la base de un plan de sostenibilidad y, a través de su implementación, la mina desarrolla sus prácticas hasta que puede calificar para la certificación Fairmined y así formar parte del grupo de organizaciones de minería artesanal y de pequeña escala reconocidas como líderes en prácticas responsables dentro del sector de la MAPE.

Para que una mina se considere que está lista para una auditoría de certificación de terceros, especialmente cuando se certifica por primera vez, debe demostrar un alto grado de cumplimiento, con una puntuación mínima de 93 en los criterios de evaluación, los cuales se distribuyen en diversas categorías:

CATEGORIAS | IME FARMINED | AÑO 0



Dado que el estándar Fairmined está diseñado para ser progresivo, la herramienta EIM refleja esta misma evolución. Según el número de años que la mina haya formado parte de la familia Fairmined, deberá cumplir con un conjunto adicional de criterios detallados en la EIM para calificar como candidata a la recertificación.

OMAPE	AÑOS DE CERTIFICACIÓN
Organización Minera La Gabriela	1
Organización Minera Cruz Pata Chaquiminas	2
Organización Minera Oro Puno	5
Central de Cooperativas Minero Metalúrgicas de Puno – CECOMIP	6
Organización Minera Chede	3
Cooperativa Multiactiva Agrominera del Municipio de Íquira	6

¿QUÉ ES EL PREMIO FAIRMINED?

UN PREMIO QUE TRANSFORMA VIDAS Y FORJA EL FUTURO

El premio Fairmined constituye un reconocimiento económico que permite a las organizaciones mineras certificadas Fairmined no solo mantener sus mejores prácticas, sino también avanzar en ellas. Asimismo, tiene como objetivo mejorar el bienestar de sus miembros y familias, a la vez que fomenta el desarrollo social, económico y medioambiental en los territorios de los que forman parte.

Por cada kilogramo de oro Fairmined vendido, las organizaciones certificadas reciben **4,000 dólares** de premio. Las organizaciones con la certificación ecológica Fairmined (que cumplen con el estándar Fairmined y requisitos adicionales de mayor nivel) reciben **6,000 dólares** por cada kilogramo de oro vendido. Del mismo modo, por cada kilogramo de plata vendido, las organizaciones certificadas reciben **100 dólares** por la plata Fairmined y **150 dólares** por la plata ecológica Fairmined.

Para utilizar estos recursos, cada mina establece un Comité del Premio compuesto por representantes de diversos sectores y jerarquías dentro de la mina. Este comité se encarga de determinar las necesidades y priorizar las inversiones con los recursos del premio, todo ello teniendo en cuenta la correspondiente contraparte financiera de la OMAPE.

Estas prioridades se estructuran posteriormente en un Plan de Inversión del Premio Fairmined, que es implementado por la organización minera y supervisado por el Comité del Premio de la mina con el apoyo de ARM, conforme a los procedimientos, formatos y reglas establecidos que rigen la utilización del premio. Estos planes de inversión no solo tienen en cuenta el contexto de la OMAPE y sus principales partes interesadas, sino que también se alinean con los objetivos predefinidos del premio.



EL PREMIO FAIRMINED, LOS CRITERIOS ASG Y LOS OBJETIVOS DE DESARROLLO SOSTENIBLE

IMPACTO EN LAS COMUNIDADES MINERAS

Para ARM, la minería artesanal y de pequeña escala responsable implica más que simplemente corregir, mitigar o compensar los impactos negativos sociales y medioambientales derivados de las actividades mineras. También implica promover activamente buenas prácticas que empoderen a los mineros, sus familias, comunidades y territorios. En este contexto, creemos en la importancia del enfoque ASG (criterios Ambientales, Sociales y de Gobernanza) como vía para crear conciencia sobre el potencial de cambio positivo, al servir como una herramienta importante para mostrar los impactos positivos logrados dentro de las OMAPE, comunidades mineras y territorios. De este modo, múltiples partes interesadas pueden acceder y conocer estos logros, así como explorar formas de participar y contribuir a esta causa, lo que finalmente ayudará a construir un futuro en el que las OMAPE responsables sean quienes marquen la pauta.

La importancia de los criterios ASG en la industria minera responsable también se alinea con los Objetivos de Desarrollo Sostenible (ODS) de las Naciones Unidas. En nuestra búsqueda de un sector de la MAPE más responsable, empleamos criterios ASG (criterios Ambientales, Sociales y de Gobernanza) para contribuir a los siguientes ODS:

MEDIOAMBIENTALES:



SOCIALES:



GOBERNANZA:



La obtención de la certificación Fairmined es crucial, pero la verdadera clave para su éxito sostenido radica en mantener esta certificación y facilitar el acceso a mercados justos e internacionales para las minas. Dicho acceso no solo garantiza una compensación justa en consonancia con los precios internacionales del oro, sino que también asegura la recepción del premio Fairmined. Estos factores son fundamentales para la viabilidad de proyectos y actividades para que las OMAPE puedan mantener y avanzar en sus mejores prácticas, lograr estos resultados y servir como modelos positivos de responsabilidad dentro del sector de la MAPE.

¿CUÁLES SON LOS NIVELES DE RESPONSABILIDAD DEL PREMIO FAIRMINED?

El premio Fairmined se invierte estratégicamente para fomentar el desarrollo de los siguientes niveles de responsabilidad:

1. FORTALECIMIENTO DE LAS PRÁCTICAS RESPONSABLES Y DEL SISTEMA DE PRODUCCIÓN DE LA ORGANIZACIÓN MINERA

Inversiones destinadas a mejorar la productividad de la organización minera, mantener las mejores prácticas y cumplir con las nuevas prácticas exigidas por el carácter progresivo del estándar Fairmined. En este nivel de responsabilidad, la mayoría de las inversiones se destinan a categorías como el medio ambiente (que incluye planes de reducción o eliminación del mercurio), equidad de género, legitimidad, salud y seguridad ocupacional, gestión, modelo de negocio y trazabilidad.

2. MEJORA DEL BIENESTAR DE LOS TRABAJADORES Y SUS FAMILIAS

Inversiones destinadas a mejorar la calidad de vida de los miembros de la organización minera y sus familias. En este nivel de responsabilidad, la mayoría de las inversiones están diseñadas para mejorar las condiciones sociales y/o laborales.

3. FOMENTO DEL DESARROLLO COMUNITARIO

Inversiones y proyectos destinados a beneficiar a las comunidades del entorno de la operación minera y al territorio en general. En este nivel de responsabilidad, la mayoría de las inversiones se dirigen a las categorías de condiciones sociales y/o medioambientales.



IMPACTO DE PREMIO



MINAS CERTIFICADAS EN COLOMBIA



ORGANIZACIÓN MINERA CHEDE



UBICACIÓN:

Cauca, Colombia



CERTIFICADA DESDE:

2018



NÚMERO DE TRABAJADORES:

43 hombres, 14 mujeres



TIPO DE EXTRACCIÓN:

Aurífera subterránea



PREMIO FAIRMINED | INVERSIÓN EN 2022:

USD 20,304

La mina Chede se encuentra en las proximidades del municipio de El Tambo, en el departamento de Cauca, Colombia. Este municipio tiene una importancia estratégica, ya que sirve como punto de conexión entre el centro del departamento de Cauca y el Océano Pacífico. Cuenta con paisajes diversos, con cordilleras y valles ricos en recursos del subsuelo. La minería de oro ha sido una actividad tradicional en este territorio, con casi la mitad de la población vinculada de alguna manera en la minería. Además, la zona es conocida por su producción de café, cabuya (fique), caña de azúcar y pino.



A lo largo de la historia, El Tambo ha sido una zona de importancia para diversos grupos y actividades ilegales, lo que ha resultado en generaciones de violencia y sufrimiento para su población. En el contexto del actual proceso de paz colombiano, las alianzas entre el sector privado y el gobierno nacional han puesto en marcha esfuerzos destinados a apoyar a las víctimas, erradicar cultivos ilícitos, facilitar la restitución de tierras a sus propietarios originales y reforzar la seguridad, entre otras iniciativas. Sin embargo, aún queda mucho trabajo por hacer en la región.

Una organización minera con altos estándares tiene impactos positivos más allá de sí misma: crea la posibilidad de generar cadenas de producción que impactan positivamente en la economía, el medio ambiente y las comunidades locales.

Anny Jaramillo,
Directora de Planeación de la Organización Minera Chede



En este contexto, el hecho de ser una mina responsable es aún más crucial, ya que demuestra a la población local que es posible transformar sus condiciones de vida y que la responsabilidad puede servir como motor de desarrollo incluso en las circunstancias más difíciles.

Chede recibió su licencia medioambiental para la extracción de oro en 2011 y comenzó sus operaciones en 2013. Para 2015, había eliminado el uso de mercurio en su proceso de extracción y en 2018, la organización minera obtuvo su Certificación Fairmined por primera vez. En 2022, el sustento de 57 mineros y sus familias dependían de esta organización minera.

En enero de 2023, Chede recibió la certificación del Estándar Fairmined por cuarto año consecutivo. A lo largo de este recorrido de esta organización, nos gustaría destacar algunos logros que merecen ser mencionados. La organización minera se ha convertido en un referente en materia de prácticas de salud y seguridad en la MAPE dentro de la región y ha avanzado sustancialmente en empoderar a las mujeres mineras y prevenir la violencia de género, lo que **ha resultado en una reducción del 18% en la brecha laboral entre hombres y mujeres desde su primera certificación**. Asimismo, continúa invirtiendo en las mejores prácticas medioambientales y mantiene su compromiso en esta vía, sirviendo como un importante punto de referencia positivo para otras OMAPE en la región.



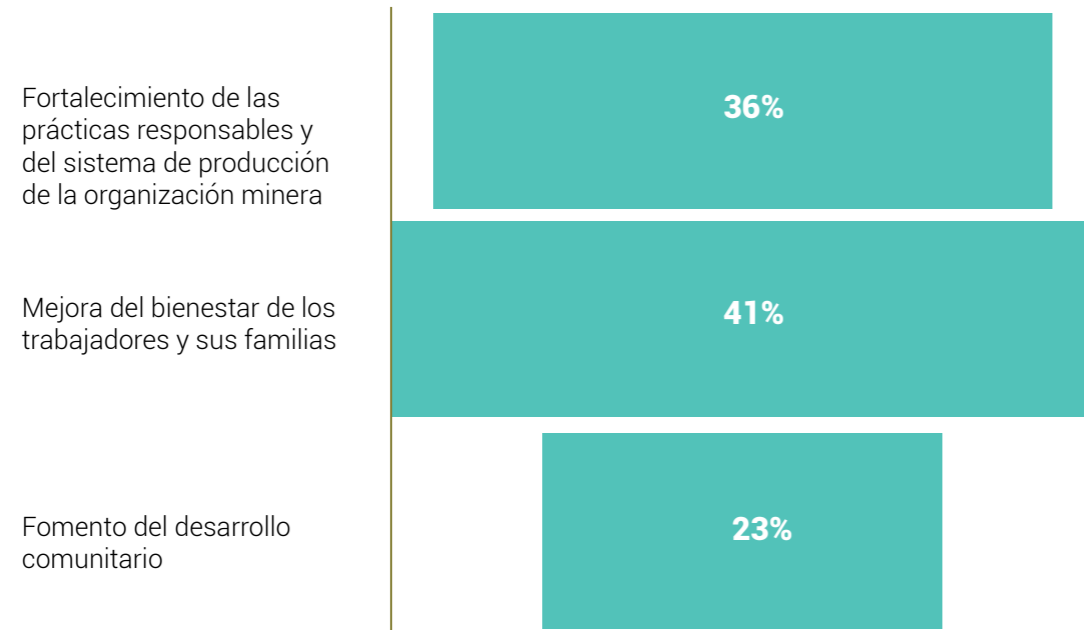
INVERSIONES EN 2022 | NIVELES DE RESPONSABILIDAD

En 2022, la organización minera Chede, a través de sus ventas de oro Fairmined, obtuvo un premio de USD 76,822, del cual recibió una parte en 2022 y el resto a principios de 2023. **Durante 2022, Chede invirtió USD 20,304 del premio** en los tres niveles de responsabilidad, como se detalla en la tabla a continuación:

NIVEL DE RESPONSABILIDAD	ÍNDICE DE CUMPLIMIENTO	TOTAL INVERTIDO EN USD
Fortalecimiento de las prácticas responsables y del sistema de producción de la organización minera	36%	7,244
Mejora del bienestar de los trabajadores y sus familias	41%	8,446
Fomento del desarrollo comunitario	23%	4,614
TOTAL	100%	20,304



INVERSIÓN DEL PREMIO | 2022



IMPACTO DE LA INVERSIÓN

1. Fortalecimiento de las Prácticas Responsables y del Sistema de Producción Minera

Las inversiones realizadas en esta categoría permitieron que Chede pudiera mantener sus mejores prácticas en 2022, las cuales se han implementado en los últimos tres años como una mina certificada Fairmined. Además, la organización cumplió con los requisitos para la auditoría de terceros al fomentar la igualdad de género en la mina a través de políticas de contratación, implementar una política interna para reforzar la no discriminación y prevenir el acoso sexual en la mina. Asimismo, priorizó avances en prácticas de salud y seguridad mediante la realización de capacitaciones de salud y seguridad para los empleados y la mejora de su comité COPASST (Comité Paritario de Seguridad y Salud en el Trabajo).

El comité COPASST se encarga de promover y supervisar los protocolos de seguridad en toda la mina para así garantizar un entorno de trabajo seguro, tanto en ambientes subterráneos como superficiales. Su existencia es fundamental



para el Sistema de Gestión de Seguridad y Salud en el Trabajo, que ha experimentado importantes avances en Chede bajo la orientación del Estándar Fairmined. Este sistema incorpora a Chede en evaluaciones y mejoras continuas de políticas y prácticas en el lugar de trabajo, con el objetivo de identificar y gestionar de manera proactiva los riesgos que podrían afectar la seguridad y la salud de los trabajadores de la mina.

En 2022, Chede también invirtió en la **modernización de las redes eléctricas y el sistema de comunicaciones de la mina.** Con apoyo especializado, instaló gabinetes, teléfonos y timbres, recableó circuitos y reemplazó accesorios para cumplir con la norma RETIE (Reglamento Técnico de Instalaciones Eléctricas establecido por el Ministerio de Minas y Energía de Colombia). Asimismo, se revisaron las etiquetas. Estas inversiones se prolongarán en 2023, **lo que contribuye al cumplimiento de la legislación minera colombiana y a la mitigación del riesgo de accidentes en la mina debido a fallas de comunicación o accidentes eléctricos.**

ANTES:



DESPUÉS:





2. Mejora del Bienestar de los Trabajadores y sus Familias

Las inversiones realizadas en esta categoría se centraron principalmente en mejorar el bienestar de los 57 mineros de Chede y sus familias. Estas iniciativas abarcaron:

- Mejoras de vivienda para 22 empleados que cumplían con los criterios establecidos para esta ayuda.

ANTES:



DESPUÉS:



- Apoyo psicológico individual y atención para todos los miembros de la mina según sus necesidades. Se hizo evidente que la naturaleza aislada del trabajo minero estaba afectando el bienestar de los mineros, lo que llevó a que algunos faltaran al trabajo debido a problemas de salud mental u otras situaciones que afectaban su estado emocional. Por lo tanto, el Comité del Premio priorizó el apoyo psicológico individual y la atención para los trabajadores que lo necesitaban, lo que tuvo un impacto significativamente positivo en sus vidas.
- Mejora de las zonas comunes, principalmente mediante la siembra de plantas ornamentales y huertos.



- Actividades recreativas y celebración de fechas importantes a lo largo del año. Estas actividades fueron solicitadas por los miembros de la mina, por lo que Chede las considera como una forma de reconocer la dedicación de su equipo de trabajo a lo largo del año. Además, creen que estas actividades fomentan el fortalecimiento de los lazos entre los trabajadores y sus familias, lo que contribuye a un ambiente de trabajo positivo que promueve el libre intercambio de ideas y el intercambio de experiencias entre los miembros de la mina y sus familias.



Desde esa perspectiva, las celebraciones y actividades recreativas que Chede priorizó en 2022 comprendieron las siguientes:

- * Día de la Salud
- * Día de la Familia
- * Día de la Mujer
- * Día del Minero
- * Día de la Madre
- * Día del Padre
- * Cumpleaños del mes
- * Celebración de Fin de Año

Estas actividades **beneficiaron aproximadamente a 200 personas, entre empleados y familiares, y algunas participaron en más de un evento o actividad.**





3. Fomento del Desarrollo Comunitario

El acceso a la educación en las zonas rurales representa un gran reto en Colombia. Según indicadores del gobierno nacional en 2021, solo el 39% de las escuelas rurales ofrecen educación secundaria. En promedio, una persona que reside en zonas rurales del país recibe seis años de educación, en comparación con diez años en las zonas urbanas. Esta disparidad se ve agravada aún más debido a las difíciles situaciones derivadas del conflicto armado, que ha llevado la violencia estructural o cultural a diversas regiones de Colombia. En consecuencia, es extremadamente difícil para los estudiantes completar con éxito su educación escolar en áreas rurales. Este problema se ha intensificado tras la pandemia, con lo que se han profundizado los obstáculos para la educación que enfrentan los niños y adolescentes de las zonas rurales y remotas del país.

Ante estos desafíos, la Mina Chede ha realizado inversiones sustanciales a lo largo de los años, incluso en 2022, para mejorar significativamente la escuela local y rural de El Ciruelal, ubicada en la región de Fondas en el municipio de El Tambo. Esta escuela ofrece clases por la mañana, tarde, noche y fines de semana, y atiende a estudiantes de primaria, media vocacional y bachillerato para niños, adolescentes y adultos que buscan oportunidades de educación que perdieron en su juventud. **La escuela de El Ciruelal beneficia a alrededor de 80 estudiantes de la región.** Aunque, a pesar de ser una institución tan importante para la región, recibe una financiación limitada del gobierno local, lo que dificulta el mantenimiento de la calidad de la infraestructura y los niveles educativos.

En 2022, Chede realizó varias inversiones relacionadas tanto con la infraestructura como con actividades recreativas que juegan un papel fundamental a la hora de fomentar un buen ambiente y un sentido de comunidad entre los estudiantes, el personal escolar, los profesores y las familias.



Estas inversiones incluyeron:

Reparación del techo de la escuela.



Reparación de la carretera que conecta la escuela con la comunidad.

ANTES:



DESPUÉS:



Apoyo a diversos eventos y actividades recreativas a lo largo del año, que beneficiaron principalmente a las comunidades que asisten a esta escuela, que incluye Fondas, Limoncito, Pandiguando, Chapas, Munchique, Chicueña y Dajuando.

ANTES:



DESPUÉS:



Además de las inversiones destinadas a la escuela, Chede también equipó el puesto de salud del municipio de Dajuando, lo que le permite atender emergencias menores. Se espera que esta inversión beneficie a alrededor de 200 miembros de la comunidad en Dajuando.



ÍQUIRA (COOPERATIVA MULTIACTIVA AGROMINERA DEL MUNICIPIO DE ÍQUIRA)

Ver video 



UBICACIÓN:

Huila, Colombia



CERTIFICADA DESDE:

2014



NÚMERO DE TRABAJADORES:

96 hombres, 19 mujeres



TIPO DE EXTRACCIÓN:

Aurífera subterránea



PREMIO FAIRMINED | INVERSIÓN EN 2022:

USD 122,653

Íquira es el nombre del municipio donde se encuentra esta OMAPE. La cooperativa se creó en 2004 y, según el Ministerio de Ambiente y Desarrollo Sostenible de Colombia, el departamento del Huila, donde se encuentra Íquira, es una de las regiones con mayor diversidad ecológica del país, con abundantes ecosistemas, recursos hídricos y otros recursos naturales, entre ellos minerales. Actualmente, el departamento del Huila abarca 173 áreas naturales protegidas, incluidos cinco parques nacionales y dos de las cuencas hidrográficas más importantes del país, ambas declaradas "Reserva de la Biosfera" por la UNESCO en 1979.

En contraste, a pesar de sus abundantes recursos, el Huila tiene una historia marcada por problemas como la polución, la contaminación del agua y la deforestación debido a una explotación inadecuada de sus recursos, que en parte han sido causados por la minería ilegal e informal.

La cooperativa inicialmente estaba compuesta por caficultores que más tarde se interesaron en los yacimientos de oro y plata, cuya transición tuvo lugar a principios de la década de 2000. Desde entonces, los miembros de la cooperativa han combinado a la perfección la minería de pequeña escala con el cultivo del café.

El año 2022 marcó el sexto año de Íquira como una organización certificada Fairmined. En el contexto del Huila, Íquira sirve como un ejemplo líder de suma importancia, ya que demuestra a otros mineros que las prácticas de minería responsable no solo son viables en esta región crítica del país, sino que



también pueden contribuir al bienestar y desarrollo de los mineros artesanales y de pequeña escala, sus familias y comunidades.

Como parte de su compromiso con la minería responsable, la cooperativa dejó de utilizar mercurio hace varios años, incluso antes de su prohibición en el país en 2015. Desde entonces, han adoptado altos normas medioambientales, que son vitales no solo en cualquier parte del mundo, sino aún más en regiones tan sensibles desde el punto de vista medioambiental.

Gracias a su larga historia y su firme compromiso con la minería artesanal y de pequeña escala responsable, el oro Fairmined de la OMAPE **ha servido para crear el Premio Nobel de la Paz y la Palma de Cannes. Esta impresionante iniciativa**, ha logrado sensibilizar a la opinión pública sobre esta importante causa, sirviendo como un primer paso clave hacia la compromiso y la contribución al cambio positivo a escala mundial.

INVERSIÓN EN 2022 | NIVELES DE RESPONSABILIDAD

En 2022, Íquira recibió un **premio Fairmined por un total de USD 98,652 por sus ventas. Invertió la totalidad del monto recibido en 2022 junto con una parte ahorrada del año anterior.**

NIVELES DE RESPONSABILIDAD	ÍNDICE DE CUMPLIMIENTO	TOTAL INVERTID EN USD
Fortalecimiento de las prácticas responsables y del sistema de producción de la organización minera	71%	86,593
Mejora del bienestar de los trabajadores y sus familias	22%	26,913
Fomento del desarrollo comunitario	7%	9,147
TOTAL	100%	122,653



INVERSIÓN DEL PREMIO | 2022

Fortalecimiento de las prácticas responsables y del sistema de producción de la organización minera

71%

Mejora del bienestar de los trabajadores y sus familias

22%

Fomento del desarrollo comunitario

7%

IMPACTO DE LA INVERSIÓN

1. Fortalecimiento de las Prácticas Responsables y del Sistema de Producción de la Organización Minera

La cooperativa Íquira está compuesta por 18 minas y 6 plantas de procesamiento que dan servicio a todas las minas. **Con el compromiso de mejora continua en las plantas de procesamiento, a la vez que cumple con las normativa medioambiental y minera, y con el objetivo de mejorar la productividad y la rentabilidad de la cooperativa, Íquira realizó inversiones en costos operativos e inversiones en cinco plantas:** Milagrosa, Caracol, Grano de Oro, Santa Ana y YC. Entre las mejoras clave se incluye:

- Mejora de la instalación del circuito cerrado de agua en la planta de procesamiento de Caracol, que reduce el consumo de agua mediante el reciclaje del agua utilizada en el proceso. Este circuito optimiza el sistema de tratamiento a través de bombas de agua para devolver el agua a un tanque de almacenamiento para su reutilización en el proceso.





- Mejora de la infraestructura en la planta de procesamiento de La Milagrosa para mejorar la estabilidad de los desplazamientos internos y externos del personal dentro de la instalación.



- Instalación de un condensador (totalizador) en la planta de procesamiento Grano de Oro para reducir el consumo de energía eléctrica, disminuir los costos, reducir la huella de carbono de la cooperativa y mejorar la eficiencia y vida útil de los motores empleados en el proceso. Esta inversión se alinea con la norma establecida por el Ministerio de Minas y Energía de Colombia.



- Adaptación del tanque de almacenamiento de aguas residuales para la descontaminación de metales pesados, lo que permite la reutilización del agua y reduce el consumo de agua en el proceso, al tiempo que garantiza el tratamiento adecuado de los metales pesados.



Además de estas inversiones, la cooperativa Íquira adquirió dos paneles de monitoreo de gases para la mina Cipriana, lo que permite el monitoreo y la comunicación de la concentración de gases dentro de la mina, como metano, monóxido de carbono y dióxido de nitrógeno, entre otros, para asegurarse de que se mantengan dentro de límites permitidos. Se trata de un paso importante que mejora la salud y la seguridad dentro de la mina al garantizar niveles adecuados de oxígeno para la respiración normal del personal minero y reducir el riesgo de condiciones que pudieran dar lugar a explosiones.

MINA LA CIPRIANA
REGISTRO Y CONTROL DE GASES

	O ₂	NO ₂	H ₂ S	CO	CO ₂	CH ₄	OBSERVACIONES
FECHAS	19.5%	0.2 PPM	1PPM	25 PPM	0.5%	1%	
	OXIGENO	DIÓXIDO DE NITRÓGENO	ÁCIDO SULFÚRICO	MONÓXIDO DE CARBONO	DIÓXIDO DE CARBONO	METANO	
ORA							
38	20.7	0.0	0.0	0	0.23		Limpiando
40	20.7	0.0	0.0	0	0.25		Trabajando
148	0.0	0.0	0	0.73			Limpiando
708	0.0	0.0	0	0.75			Trabajando
25	0.0	0.0	0	0.72			Trabajando
3	0.0	0.0	0	0.73			Trabajando

Otra inversión destacada en el área de salud y seguridad tuvo lugar en la mina Cipriana, donde se realizó un estudio por muestreo para evaluar el estado de los factores de seguridad relacionados con la estabilidad en el interior. Esta evaluación tenía como objetivo determinar si eran necesarios nuevos sistemas de reforzamiento para mejorar la seguridad estructural de la mina.

Además, la cooperativa realizó inversiones administrativas y de gestión para mantener las buenas prácticas ya existentes y afianzar aún más su compromiso, especialmente en prácticas relacionadas con la salud y la seguridad. En este sentido, la cooperativa realizó inversiones en:



- Facilitar su proceso de recertificación mediante la contratación de una entidad de auditoría externa;
- Cubrir gastos generales administrativos y de infraestructura esenciales para la sostenibilidad de la cooperativa;
- Contratar a un ingeniero de minas para prestar apoyo técnico al Sistema de Gestión de Seguridad y Salud en el Trabajo de la Cooperativa, con el fin de garantizar la mejora continua y la gestión proactiva de riesgos, protegiendo la seguridad y salud de los trabajadores de la mina;



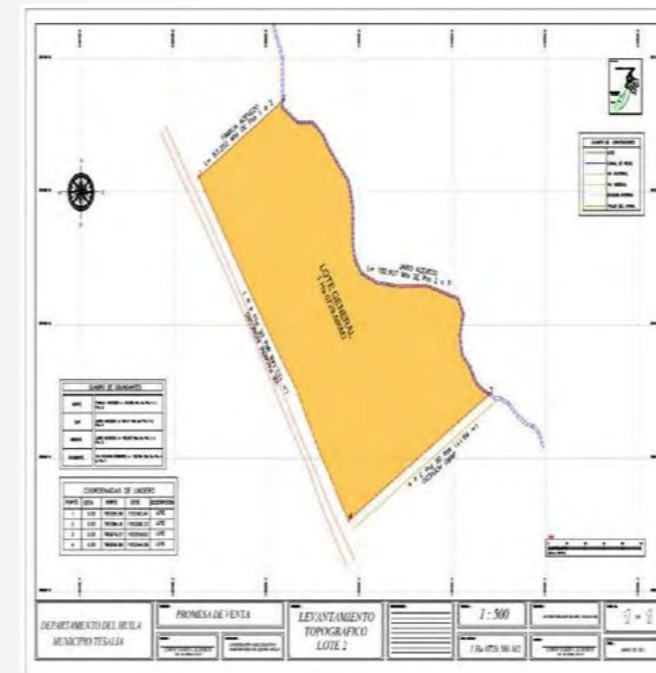
- Realizar exámenes médicos para capacitar a los miembros de la cooperativa como rescatadores de minas.



2. Mejora del Bienestar de los Trabajadores y sus Familias

La situación económica en las zonas rurales de Colombia siempre ha sido motivo de preocupación. Según el DANE¹, el 23% de los colombianos residen en zonas rurales y el 32% de ellos vive en condiciones de pobreza. Este contexto desafiante reduce la oportunidad para que la población rural ejerza su derecho a una vivienda digna. Consciente de este contexto y con un sentido de responsabilidad hacia el bienestar de sus miembros, trabajadores y familias, **la OMAPE tomó la decisión de adquirir tierras para un proyecto de vivienda** destinado a beneficiar al menos a 120 familias afiliadas a la cooperativa. Se adquirió una hectárea de tierra para este proyecto y la inversión cubrió los gastos notariales y el reconocimiento del terreno. Este proyecto tiene una duración a mediano plazo y se extenderá hasta 2023

¹El sector rural en Colombia: ¿Qué nos falta para avanzar en inclusión y desarrollo rural? (semana.com)



Íquira, al igual que Mina Chede, apuesta por reconocer y valorar la dedicación de sus miembros y trabajadores a través de eventos que conmemoren ocasiones significativas. Asimismo, considera que estos eventos fomentan el fortalecimiento de los lazos entre los miembros de la cooperativa, los trabajadores y sus familias, lo que contribuye a un entorno de trabajo positivo que favorece el libre intercambio de ideas y el intercambio de experiencias entre los mineros y sus familias. En línea



con esta perspectiva, Íquira invirtió una parte de su premio el año pasado para organizar dos eventos: uno para celebrar el fin de año y otro para conmemorar el Día Nacional del Minero. Estos eventos beneficiaron a aproximadamente 130 personas.



Además, Íquira realizó inversiones en el bienestar de los trabajadores y sus familias al brindar asistencia financiera a los miembros de la OMAPE que pasaron por situaciones difíciles en 2022, como licencia por motivos de calamidad doméstica, enfermedad o fallecimientos. Ocho trabajadores recibieron esta ayuda, lo que impactó positivamente las vidas de 50 personas de manera indirecta.

3. Fomento del Desarrollo Comunitario

Reconocida como una referencia importante en la región, la cooperativa invierte tanto en aspectos sociales como ambientales en la comunidad.

En 2022, Íquira orientó sus inversiones para mejorar el bienestar de la población rural vinculada al municipio de Pacarní, situado dentro de la jurisdicción del municipio de Íquira. Esta iniciativa benefició específicamente a las comunidades de Alto Damitas, El Cedro, Damitas y Buenos Aires, impactando directa e indirectamente la vida de 800 personas que residen en esta región. Las inversiones realizadas fueron diversas, con un enfoque significativo en la educación. Como se mencionó anteriormente en este informe, la educación rural sigue siendo un desafío en el país, marcado por una oferta académica limitada, infraestructura insuficiente y problemas de accesibilidad en algunas áreas remotas.



Además de las inversiones en educación, otra parte importante de la inversión en esta misma región se destinó a mejorar las carreteras locales, que se habían visto gravemente afectadas por las fuertes lluvias típicas de la temporada invernal en Colombia. Estas inversiones son cruciales porque la movilidad rural en Colombia se caracteriza por una infraestructura vial deficiente, accesibilidad limitada, falta de opciones de transporte y problemas de seguridad vial. En consecuencia, a menudo se presentan desafíos para acceder a servicios esenciales, como hospitales y escuelas en muchos pueblos y ciudades, lo que dificulta las oportunidades económicas para las comunidades afectadas.



Se realizaron otras inversiones en respuesta a necesidades específicas identificadas en colaboración con la comunidad de Íquira:

- Ampliación del Programa de Ayuda Interna destinado a los miembros de Íquira y sus familias para incluir a miembros de la comunidad que se enfrentan situaciones difíciles debido a enfermedades, calamidades domésticas o fallecimientos;
- Donación de un kit de emergencia adaptado a las necesidades de atención médica de la población de la tercera edad de Íquira;
- Mejoras al cementerio de Pacarní;
- Inversiones en eventos comunitarios, como la competencia de atletismo de San Silvestre Pacarnisuna y un bingo comunitario;
- Donaciones a la iglesia en el municipio de Tesalia, comunidad vecina del municipio de Íquira.



En el frente medioambiental, Íquira ha invertido en la limpieza de los terrenos alrededor de las quebradas de Buenos Aires y Damitas, y ha mejorado las condiciones del almacén que recibe aceite de cocina usado, que luego es reciclado por el municipio de Tesalia, con lo que mitiga así el impacto de la contaminación por aceite en las fuentes hídricas de la región.



ORGANIZACIÓN MINERA LA GABRIELA

Ver video



UBICACIÓN:

Antioquia, Colombia



CERTIFICADA DESDE:

2021



NÚMERO DE TRABAJADORES:

11 hombres, 2 mujeres



TIPO DE EXTRACCIÓN:

Aurífera subterránea



PREMIO FAIRMINED | INVERSIÓN EN 2022:

USD 9,520

La Gabriela se encuentra en el municipio de Tarazá en la subregión del Bajo Cauca del departamento de Antioquia, Colombia. Esta región se caracteriza por su terreno montañoso fértil y la cuenca del río Tarazá, lo que la hace propicia para la agricultura. La economía local depende en gran medida de la agricultura, en particular el cultivo de plátano y cacao, junto con la ganadería y la piscicultura, la minería de oro y el comercio. Además, Tarazá y la región del Bajo Cauca en general son zonas de Colombia que desde los años 70 sufren la presencia de grupos armados ilegales por ser una región de grandes riquezas naturales. Esta situación de constante conflicto armado en la zona ha sometido a la población a décadas de violencia y abusos de derechos humanos.

Fue en este contexto que la familia Posada decidió iniciar un proyecto minero en 2011, el cual se centró en la exploración de oro en una finca en Tarazá, marcando así el comienzo de La Gabriela.

Las operaciones mineras iniciales en la finca comenzaron sin mayores protocolos de seguridad, funcionando en conjunto con otras actividades que ya tenían en la finca, como el cultivo de cacao y caucho y la ganadería de subsistencia. Con el tiempo, buscaron otras formas de operar con mayor responsabilidad. El primer paso fue establecer una piscifactoría (tilapia y cachama) para beneficiar a sus trabajadores. Asimismo, comenzaron a implementar procedimientos relacionados con las normas y regulaciones del Ministerio de Minas y Energía de Colombia. En este camino de mejora continua, se encontraron con la certificación Fairmined y comenzaron el proceso de evaluación e implementación de su plan de sostenibilidad para su cumplimiento.



En su camino hacia la certificación, tuvieron que adoptar una serie de mejores prácticas. Por ejemplo, tuvieron que estructurar su sistema administrativo, ya que uno de los desafíos más importantes de la mina era la sistematización de su información y procesos, lo que resultó crucial para garantizar la trazabilidad de la producción y comercialización.

Además, cabe destacar la amplia labor realizada durante la implementación del plan de sostenibilidad para garantizar prácticas de salud y seguridad dentro de la mina. Esto se logró mediante capacitación y la implementación de estándares y procedimientos, así como el fomento de la comprensión entre los mineros sobre la importancia de usar equipo de protección. Estos esfuerzos concertados, llevados a cabo en colaboración entre los miembros de la mina y ARM (Alianza por la Minería Responsable), favorecieron la incorporación de una cultura de conciencia y acción en materia de salud y seguridad en La Gabriela. Uniformes, chalecos reflectantes, cascos, protectores para los oídos y botas, así como protectores faciales, guantes y protectores oculares, se convirtieron en algo habitual.

En su búsqueda de convertirse en una organización minera más responsable, La Gabriela también introdujo una mesa gravimétrica para reemplazar el uso de mercurio en sus procesos. Esto permitió a la mina identificar desafíos de producción, como la necesidad de establecer su propia planta de energía y llevar a cabo estudios para una exploración mineral más eficiente.

La Gabriela reconoce que el oro es un recurso finito con reservas limitadas en el planeta. En consecuencia, la mina se ha comprometido a construir resiliencia combinando sus actividades mineras con el fortalecimiento de la producción agrícola y la piscicultura. Este enfoque, además de tener un impacto positivo en todos los miembros que forman parte de La Gabriela, también sirve como una referencia positiva para otras organizaciones de minería artesanal y de pequeña escala en cuanto a diversificación y adaptabilidad.



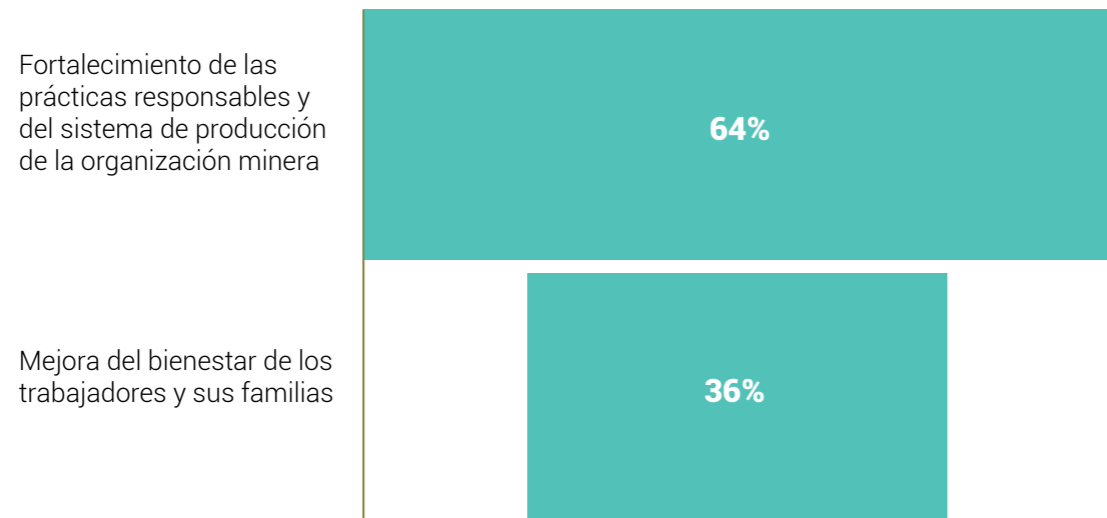


\$ INVERSIÓN EN 2022 | NIVELES DE RESPONSABILIDAD

En 2022, La Gabriela recibió un **premio Fairmined por un valor de USD 12,757 e invirtió una buena parte de este monto dentro del mismo año.** La Gabriela destinó su premio a dos de los tres niveles de responsabilidad existentes, ya que en 2022 aún no había alcanzado el tercer año de su certificación Fairmined.

NIVELES DE RESPONSABILIDAD	ÍNDICE DE CUMPLIMIENTO	TOTAL INVERTIDO EN USD
Fortalecimiento de las prácticas responsables y del sistema de producción de la organización minera	64%	6,115
Mejora del bienestar de los trabajadores y sus familias	36%	3,405
TOTAL	100%	9,520

\$ INVERSIÓN DEL PREMIO | 2022



≡ IMPACTO DE LA INVERSIÓN

1. Fortalecimiento de las Prácticas Responsables y el Sistema de Producción de la Organización Minera

Para mejorar progresivamente la implementación de las mejores prácticas medioambientales, económicas y sociales en el sector de la MAPE) y mantenerse como un punto de referencia positivo, La Gabriela convocó a una reunión con todos sus mineros y trabajadores para contextualizar y explicar el proceso y el trabajo necesario para lograr el proceso de recertificación, ya que la primera experiencia de la mina con este proceso tuvo lugar en 2021. Asimismo, invirtió en la contratación de una entidad de auditoría independiente y apoyo logístico en el proceso de recertificación en 2022, así como en la capacitación de sus miembros en salud y seguridad a fin de alinearse con la naturaleza progresiva del estándar Fairmined.



No obstante, el principal objetivo y la prioridad de inversión de La Gabriela en 2022 en este nivel de responsabilidad fue el cumplimiento de la legislación minera y medioambiental. Estas leyes son esenciales no solo para establecer la legitimidad de la organización minera, sino también para servir como pautas para garantizar prácticas responsables en relación con los recursos naturales del territorio y el bienestar de la población local. Dado que La Gabriela es una organización minera pequeña, el premio juega un papel crucial en el logro de este cumplimiento.

Desde esta perspectiva, una parte del premio se utilizó para el pago de la póliza minero ambiental, tal y como lo estipula el artículo 280 del Código de Minas. Esta póliza debe permanecer vigente durante



todo el ciclo de vida de la concesión minera, cualquier extensión de la concesión y por un periodo adicional de tres (3) años después de que cese la producción minera.

La Gabriela también invirtió en la revisión de su "Plan de Trabajo Técnico", puesto que para todas las minas colombianas se hizo necesario ajustar este plan debido a la participación de Colombia en el Comité de Normas Internacional para la Presentación de Informes sobre Reservas Minerales (CRIRSCO por sus siglas en inglés), cuyo objetivo es estandarizar la presentación de informes públicos de los resultados de exploración, recursos minerales y reservas minerales. La adhesión a este comité exige que los países desarrollen sus propias normas basadas en pautas internacionales, para las cuales el plan potencialmente respalda la gestión de recursos minerales en el sitio minero.

2. Mejora del Bienestar de los Trabajadores y sus Familias

La mina se enfrentó una fuerte crisis en 2022 cuando perdió su veta de oro. Aunque ya venían haciendo varios esfuerzos para encontrarla nuevamente, aún no habían podido resolver la situación. A fin de garantizar el bienestar de sus trabajadores, a pesar de que no podían producir ni vender oro durante este período, una parte del premio se utilizó para cubrir la nómina de 12 empleados y comprar los suministros necesarios para proporcionar alimentos a los mineros. Asimismo, la OMAPE utilizó una parte del premio para garantizar que todos los trabajadores estuvieran cubiertos por el seguro de riesgos laborales tipo 5, que en Colombia proporciona cobertura para el nivel más alto de riesgo.



MINAS CERTIFICADAS EN PERÚ



PERÚ

De las cuatro minas certificadas por Fairmined en Perú, tres de ellas vendieron con éxito minerales Fairmined y recibieron su correspondiente premio en 2022. Todas estas minas se encuentran en el departamento de Puno, ubicado en el sureste de los Andes peruanos. Esta región, que limita con el lago Titicaca al sur, es culturalmente rica compartiendo el lago con Bolivia, el cual no solo es el lago más grande de América del Sur, sino también el cuerpo de agua navegable de mayor altitud del mundo.

La economía del departamento de Puno se concentra principalmente en el sector primario, que incluye la producción ganadera, la agricultura y la minería. Sin embargo, la minería es la actividad más importante en la región, ya que el 60% del territorio de Puno se considera apto para actividades mineras. Este potencial minero ha atraído mano de obra migratoria de otras partes del departamento o del país, lo que ha generado una comunidad de origen diverso en la región. El español a menudo es el segundo idioma para una parte de la población, que tiene como lenguas maternas lenguas indígenas como el quechua y el aimara.





Los minerales más explotados en el departamento de Puno históricamente han sido el estaño, zinc, plomo, plata y oro. En 2017, se descubrieron 2.5 millones de toneladas de litio en la región, el cual es un mineral cada vez más demandado por diversas industrias puesto que se alinea con los objetivos mundiales de transición energética.

Sin embargo, el enorme potencial minero del departamento de Puno no solo ha traído desarrollo a la región, sino también importantes desafíos asociados con prácticas mineras irresponsables. Estas prácticas han repercutido de forma negativa en el medio ambiente, la seguridad y el bienestar de los mineros y sus familias, la distribución desequilibrada de la riqueza, entre otros problemas. Además, su contribución al bienestar general de las comunidades locales ha sido muy limitada.

A nivel nacional, el Banco Mundial estima que la MAPE en Perú representa el 20% de la producción total de oro del país. Sin embargo, una parte sustancial de este sector opera de manera informal o ilegal, lo cual representa un desafío clave al que el gobierno ha buscado hacer frente facilitando la formalización de la MAPE a través de la **Dirección General de Formalización Minera**. A mayo de 2020, esta iniciativa había logrado formalizar con éxito a más de 8,000 mineros de un total aproximado de 60,0003 mineros que practican la minería artesanal y de pequeña escala en el país.

²Documento del Banco Mundial

En este contexto, es fundamental contar con referencias positivas de las OMAPE. Tres minas certificadas por Fairmined, dos de las cuales también tienen la Certificación Fairmined Ecológico, han servido como referentes de esa posibilidad, puesto que demuestran que es posible lograr la formalización y la producción responsable, con la que se promueve el desarrollo sostenible progresivo mediante la minería artesanal y de pequeña escala en la región.

Peru 2022: A Journey to the origins: video



CECOMIP

(Central de Cooperativas Minero Metalúrgicas de Puno)

Mina Francisco Uno

Ver video 



UBICACIÓN:

Puno, Perú



CERTIFICADA DESDE:

2016



NÚMERO DE TRABAJADORES:

144 hombres, 55 mujeres



TIPO DE EXTRACCIÓN:

Aluvial



PREMIO FAIRMINED | INVERSIÓN EN 2022:

USD 183,434

CECOMIP está ubicada en el distrito de Ananea, a una altitud de aproximadamente 4,700 metros sobre el nivel del mar. La temperatura en esta región oscila entre los 7°C y -13°C, factor que hace que las condiciones de trabajo de los mineros artesanales y de pequeña escala sean aún más desafiantes que en muchas otras zonas del mundo.

Fundada el 4 de septiembre de 2005, CECOMIP fue creada por mineros de la jurisdicción del distrito de Ananea, que en ese momento se dedicaban a actividades de minería artesanal valiéndose de herramientas muy rudimentarias. Inicialmente compuesta por cuatro cooperativas, en la actualidad se ha expandido para abarcar nueve cooperativas, cada una con un promedio de 20 a 30 miembros. Las cooperativas asociadas son las siguientes: i) Cooperativa Minera Santa Rosa de Ananea Limitada; ii) Cooperativa Minera Serpiente de Oro de Peña Azul de Ananea Ltda; iii) Cooperativa Minera Santa Cruz de Oro de Belén de Ananea Ltda; iv) Cooperativa Minera Chasquis de Oro Chuquine Ltda v) Cooperativa Minera Águila Dorada Ltda; vi) Cooperativa Minera Perlas de Oro de Limata Ltda.; vii) Cooperativa Minera Antonio Raymondi Ltda; viii) Cooperativa Minera Nuevo Horizonte de Oro de Ananea Ltda; ix) Cooperativa Minera Nueva Generación de Ananea Ltda.

La concesión Francisco Uno de CECOMIP cuenta con la certificación Fairmined desde 2016, siendo la primera mina en Perú en lograr la certificación Fairmined, y de manera impresionante, en 2021, cumplió con criterios aún más exigentes para obtener la certificación Fairmined Ecológico, lo que representa un logro notable y un ejemplo muy positivo de prácticas responsables de minería artesanal en una región que se beneficia enormemente de este tipo de modelos a seguir. Los años durante los cuales Francisco Uno ha estado certificada han tenido un impacto acumulativo en CECOMIP en su conjunto. En la actualidad, posee con orgullo todos los permisos



necesarios exigidos por el gobierno peruano y el estándar Fairmined. Además, ha mejorado sus prácticas mineras y su productividad, fortalecido sus protocolos de seguridad, mitigado su impacto medioambiental y garantizado el bienestar de sus mineros.

Asimismo, CECOMIP ha promovido activamente proyectos destinados a fomentar el desarrollo económico y social de la comunidad, con especial énfasis en el empoderamiento de las mujeres en la región. Es importante destacar que, en noviembre de 2021, con el objetivo de cerrar las brechas de género y promover la igualdad de género, CECOMIP estableció su Comité para la Igualdad de Género, con lo que se convirtió así en la primera organización del sector en el país en contar con este tipo de iniciativas. CECOMIP también ha brindado un importante apoyo a las mineras que se han organizado en una asociación llamada "Divinas en Brillo de Oro", en la que han recibido capacitación y se han esforzado por crear un negocio sostenible de joyería, elaborando joyas artesanales. Para este fin, CECOMIP ha adaptado un taller en sus instalaciones para que sirva como espacio de trabajo para estas mujeres, lo que les permite trabajar, capacitarse y mejorar continuamente sus habilidades en diseño y elaboración de joyas.



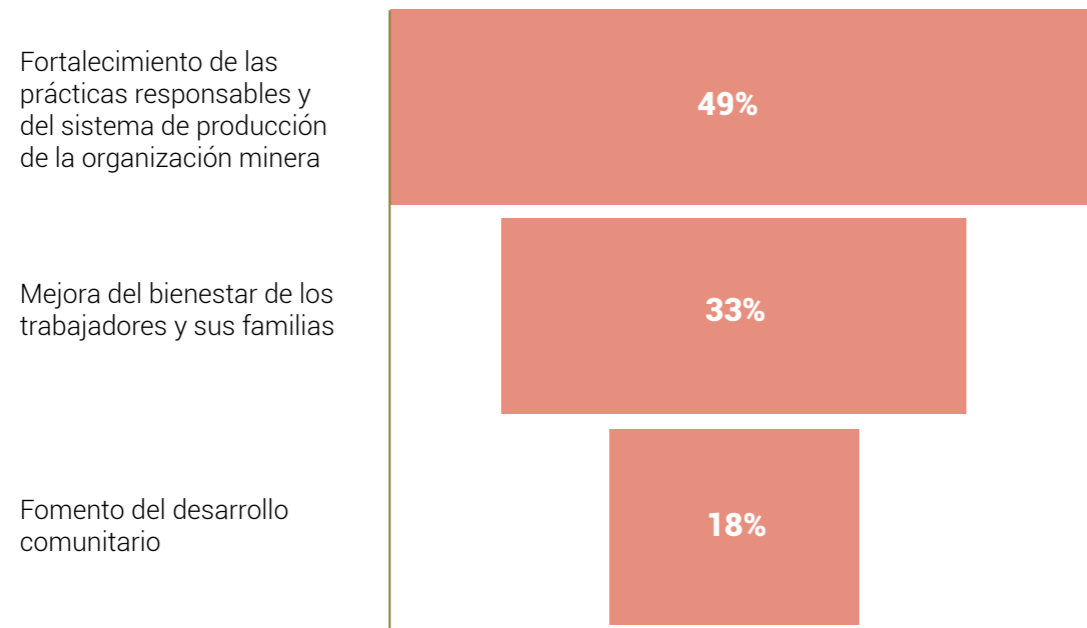
INVERSIÓN EN 2022 | NIVELES DE RESPONSABILIDAD

En 2022, CECOMIP recibió un **premio Fairmined por un valor de 180,041 USD como producto de sus ventas**, que se sumó a los ahorros que tenía del año anterior. El total del premio invertido en 2022 se distribuyó en los tres niveles de responsabilidad como se describe en la tabla y el gráfico a continuación:

NIVELES DE RESPONSABILIDAD	ÍNDICE DE CUMPLIMIENTO	TOTAL INVERTIDO EN USD
Fortalecimiento de las prácticas responsables y del sistema de producción de la organización minera	49%	89,604
Mejora del bienestar de los trabajadores y sus familias	33%	60,701
Fomento del desarrollo comunitario	18%	33,129
TOTAL	100%	183,434



INVERSIÓN DEL PREMIO | 2022



IMPACTO DE LA INVERSIÓN

1. Fortalecimiento de las Prácticas Responsables y del Sistema de Producción de la Organización Minera

Con el fin de cumplir con la naturaleza progresiva del Estándar Fairmined y mantener su Certificación Fairmined Ecológico, **estableciéndose como un referente y un ejemplo positivo en la MAPE peruana, CECOMIP | Francisco Uno realizó inversiones a múltiples niveles en 2022.**

Se hizo una inversión significativa para **fortalecer el compromiso de CECOMIP con las tecnologías limpias**, razón por la cual los mineros y el equipo técnico de CECOMIP recibieron una capacitación en la ciudad de Puerto Maldonado, región de Madre de Dios. En esta capacitación integral se abarcaron aspectos teóricos y prácticos de los métodos gravimétricos para la recuperación de oro. Como parte de esta iniciativa, los mineros y el personal técnico visitaron diversas concesiones mineras en las que se realizan métodos gravimétricos de recuperación, **a fin de comprender mejor estas tecnologías de procesamiento de oro sin mercurio** mediante discusiones y experiencias compartidas entre los diferentes equipos.



Como un avance adicional en la agenda medioambiental de CECOMIP, **se instalaron dos bombas eléctricas de un total de cuatro para eliminar gradualmente el uso de combustible diésel, para así reducir la contaminación proveniente de las emisiones de gases de efecto invernadero.** Estas bombas se encargan de bombear el agua al sistema de desagüe.



En línea con las inversiones en tecnologías limpias y **con el objetivo de mejorar la productividad**, CECOMIP contrató a un especialista en metalurgia en 2022 con el propósito de mejorar el porcentaje de recuperación de oro del mineral extraído. A mediano plazo, CECOMIP aspira a aumentar la recuperación de oro del 38% actual a al menos el 60% con la ayuda de profesionales y la integración de tecnologías limpias.

El año pasado, CECOMIP **continuó priorizando el desarrollo de capacidades.** En materia de **salud y seguridad**, la organización invirtió en la realización de cursos de formación en seguridad minera para su equipo técnico en el Instituto de Seguridad Minera (ISEM), una asociación privada peruana que proporciona capacitación en técnicas de prevención de accidentes a empresas mineras e industriales. Además, se adquirieron y distribuyeron equipos de protección personal (EPP) a 199 trabajadores para mitigar los riesgos relacionados con la salud y la seguridad. Asimismo, CECOMIP invirtió en formación relacionada con las **prácticas y el contexto cooperativo** para fomentar el aprendizaje y el crecimiento continuo dentro de la OMAPE, con el objetivo de mejorar la adaptabilidad a las dinámicas del mercado, mejorar la gobernanza cooperativa y la administración para la toma de decisiones informadas, y fortalecer la organización en su conjunto. La capacitación tuvo lugar en la ciudad de Juliaca.



Además, CECOMIP simplificó sus obligaciones fiscales relacionadas con sus actividades mineras en el Perú mediante la implementación de una declaración anual consolidada (DAC). En vez de que cada organización miembro presentara una declaración fiscal por separado, CECOMIP presentó una declaración de impuestos para la unidad cooperativa. A fin de facilitar esta transición, CECOMIP **invirtió en equipos y proporcionó capacitación en Lima a su equipo técnico y contador para así garantizar el procesamiento y la presentación precisos de la DAC.**

En el mismo año, con el apoyo del Premio Fairmined, CECOMIP avanzó en la **mejora de la infraestructura, la reducción de los costos fijos y el cumplimiento de sus prioridades de gestión**, lo que incluyó:

- Adquisición de un terreno en Juliaca, con un edificio parcialmente construido que será remodelado para que sirva como oficina de CECOMIP, con lo que se elimina la necesidad de incurrir en gastos de arrendamiento.

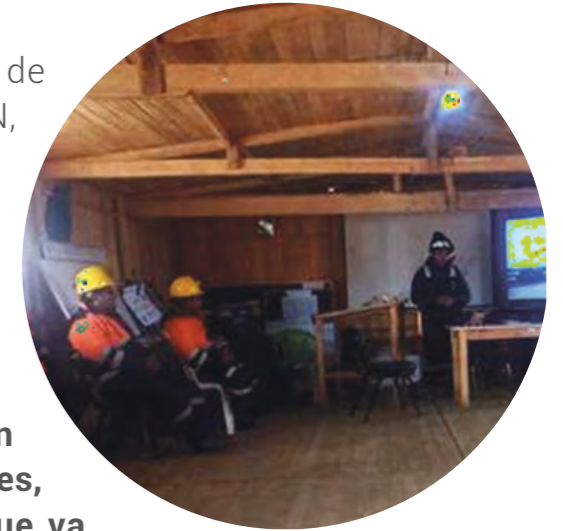


- Pagos de auditorías externas realizadas en 2021 y 2022.

- Renovación de la sede en la ciudad de Ananea, lo que incluyó mejoras estructurales, adquisición de mobiliario, una cámara, un televisor, tres impresoras y dos computadores para fines administrativos. Lo anterior con el objetivo era crear una sede totalmente equipada que respondiera las necesidades de los miembros de la OMAPE para las reuniones con los diferentes actores, trabajo en equipo, sesiones de capacitación y otras actividades esenciales para el funcionamiento y desarrollo óptimos de la organización. En particular, con esta inversión se pudieron habilitar las oficinas de ingeniería y administrativas en la cooperativa.



- CECOMIP también invirtió una parte de su premio para participar en PERUMIN, una de las convenciones mineras más importantes de América Latina en la que profesionales y compradores mineros se reúnen para conocer las innovaciones de la industria y fomentar la creación de conexiones. En 2022, **CECOMIP presentó el proceso para lograr la certificación Fairmined Ecológico a los participantes, con una descripción paso a paso que va desde la producción de oro certificado hasta la exportación responsable al mercado.**



2. Mejora del Bienestar de los Trabajadores y sus Familias

Gracias a las inversiones realizadas con el premio Fairmined, CECOMIP tuvo la oportunidad de implementar mejoras significativas en las instalaciones utilizadas por los trabajadores de la OMAPE durante sus períodos de trabajo en la organización minera, para así contribuir a la mejora de su bienestar en general. Dichas instalaciones sirven como viviendas temporales de los mineros mientras trabajan, teniendo en cuenta las largas distancias entre las zonas mineras rurales y las zonas urbanas donde suelen residir los trabajadores.

Entre las principales inversiones realizadas por la OMAPE cabe citar las siguientes:

- Adquisición de armarios y percheros para mejorar la comodidad de la zona de descanso utilizada por los supervisores de la mina Francisco Uno.



- Adquisición de nuevo mobiliario para la cocina de Francisco Uno.
- Instalación de una unidad de calefacción solar térmica para los baños. Dada la elevada altitud en la que se encuentra la organización minera, en donde las temperaturas pueden ser extremadamente frías, la Cooperativa adquirió este dispositivo para calentar el agua del baño de los trabajadores mediante energía solar, con lo que se garantiza que esté almacenada y disponible para su uso por parte de los mineros.
- Distribución de kits de higiene personal y suministro de cobijas nuevas.



Asimismo, CECOMIP valora mucho el reconocimiento y la dedicación de sus miembros y trabajadores a través de eventos que conmemoran ocasiones significativas. En este sentido, CECOMIP celebró el Día del Minero, en el cual reconoció formalmente el papel vital desempeñado por los miembros de la OMAPE en el crecimiento de la organización. Este evento benefició a 350 mineros.

3. Fomento del Desarrollo Comunitario

La organización minera CECOMIP se caracteriza por **desempeñar un papel activo en la promoción del desarrollo y el bienestar de las comunidades aledañas** donde lleva a cabo sus actividades mineras. A continuación, se presentan las principales inversiones realizadas por CECOMIP en el último año, junto con su respectivo contexto.



Como se mencionó anteriormente en este informe, la economía de la región de Puno también depende de la producción ganadera. En 2022, CECOMIP asignó una parte de su premio para apoyar a la comunidad con inversiones en infraestructuras pequeñas necesarias para esta actividad. Esta iniciativa benefició a 400 familias de cuatro comunidades (Peña Azul, Chuquine, Belén y Ananea) del distrito de Ananea.



Asimismo, CECOMIP participó activamente en esfuerzos de conservación en 2022. Las vicuñas, un tipo de camélido sudamericano, son un símbolo nacional de Perú y forman parte central de la vida en el distrito de Ananea, junto con la minería y el comercio. Muchas familias de la región dependen de los extensos pastizales de las montañas para alimentar a sus vicuñas. Aunque estos animales estuvieron en peligro de extinción en la década de 1970, los esfuerzos de conservación han dado grandes resultados, puesto que ya no se consideran en peligro. Sin embargo, sigue siendo crucial mantener estos esfuerzos para garantizar la viabilidad continua de la cría de vicuñas. Por lo tanto, en la zona de Chachu, CECOMIP decidió invertir parte de su premio en apoyo a estas iniciativas de conservación.



El departamento de Ananea cuenta con 30 escuelas, la mayoría de las cuales se encuentran en las localidades de La Rinconada, Cerro Lunar de Oro y Ananea. Sin embargo, al igual que en Colombia, las zonas rurales y las pequeñas comunidades en Perú a menudo lidian con una infraestructura escolar deficiente o inexistente y una baja calidad educativa. En este contexto, **CECOMIP ha sido fundamental en el**



establecimiento y apoyo de un CEBA (Centro de Educación Básica Alternativa) en la región. Los centros CEBA fueron creados en Perú bajo la protección de la Ley General de Educación nro. 28044 y se institucionalizan como una modalidad educativa equivalente a la Educación Básica Regular en términos de calidad y resultados de aprendizaje. En estos centros se prioriza la formación profesional y el desarrollo de capacidades empresariales para adolescentes, jóvenes y adultos que, por diversas razones, no tuvieron acceso a la Educación Básica Regular o no pudieron completarla.

CECOMIP también invirtió una parte de su premio para **proporcionar instrumentos musicales, computadores y fotocopiadoras a las escuelas que proporcionan educación primaria y secundaria en la región.**



Además, invirtió en mobiliario y materiales educativos para el CEI N. 821, un jardín infantil ubicado en el distrito de Ananea.



En la actualidad, el distrito de Ananea alberga cuatro centros de salud ubicados en sus zonas más pobladas: Trapiche, Ananea, Rinconada y Lunar Oro. Si bien el centro de salud de Ananea se encuentra cerca de la cooperativa y las comunidades vecinas, solamente puede brindar atención básica. Por lo tanto, el acceso a los servicios de salud para procedimientos más complejos o consultas especializadas puede ser difícil, dada la limitada infraestructura circundante y las largas distancias que hay que recorrer para recibir atención médica especializada. Este desafío se ve agravado por la situación económica de las comunidades rurales.

La prevención y la salud siempre van de la mano, siendo la prevención una prioridad absoluta, y en este contexto se vuelve aún más crítica. Por lo tanto, en 2022, CECOMIP organizó varias campañas de salud en dos comunidades diferentes, Chuquine y Peña Azul, en las que se ofrecieron servicios médicos generales, exámenes de ultrasonido, sesiones de psicoterapia, atención de enfermería y la donación de medicamentos necesarios a los miembros de las comunidades beneficiarias



ORGANIZACIÓN MINERA ORO PUNO

Ver video 



UBICACIÓN:

Puno, Peru



CERTIFICADA DESDE:

2018



NÚMERO DE TRABAJADORES:

26 hombres, 2 mujeres



TIPO DE EXTRACCIÓN:

Aluvial



PREMIO FAIRMINED | INVERSIÓN EN 2022:

USD 131,884.05

La organización minera Oro Puno se fundó en 2010 en el distrito de Ananea, ubicado en la cordillera central de los Andes. Se encuentra muy cerca del nevado de La Rinconada, a una altitud de aproximadamente 4,500 metros sobre el nivel del mar, donde las temperaturas pueden descender hasta los -15 grados y elevarse hasta los 18 grados centígrados. Los habitantes de esta región hablan predominantemente quechua y tienen una herencia cultural profundamente arraigada en sus raíces indígenas, que incluye la cría de camélidos andinos como alpacas y llamas, razón por la que Oro Puno se dedica a esta práctica junto con sus actividades de extracción de oro.

Las operaciones mineras de Oro Puno incluyen la excavación de un depósito de morrena glaciar, un tipo único de material que queda tras el retroceso de los glaciares. Estos yacimientos se extienden desde Apolobamba en Bolivia hasta Acocala en Perú. La región también se caracteriza por vastos pastizales naturales y la presencia de dos cuencas hidrográficas, los ríos Grande y Suches, que desembocan en el lago Titicaca. Además, cuenta con numerosos lagos en su territorio.

En 2016, la organización dio un paso significativo hacia prácticas medioambientales responsables al adquirir la primera mesa gravimétrica, lo que permitió un proceso de recuperación libre de mercurio. Esta iniciativa marcó el inicio de esfuerzos de mayor alcance y, en 2018, Oro Puno logró distinguirse como la primera organización minera peruana de su sector en obtener la **Certificación de Oro Ecológico Fairmined**. Esta certificación garantiza que sus procesos de extracción y producción están libres de mercurio y cianuro, además de dar reconocimiento a otras prácticas críticas inspiradas en el estándar. Estas prácticas ayudan a la organización a reducir su huella medioambiental, promover la sostenibilidad dentro de la organización minera, mejorar el bienestar de los mineros y sus familias, y contribuir al desarrollo de las comunidades circundantes.



Estar a la vanguardia de las mejores prácticas medioambientales es esencial no solo para conservar este importante ecosistema, sino también para demostrar que el sector MAPE puede desempeñar un papel en la mitigación del cambio climático, a pesar de que este desafío requiere de esfuerzos colectivos de diversos sectores en todo el mundo. Desafortunadamente, los impactos del cambio climático ya están afectando a países y poblaciones, tal como se ha visto en Perú. En los últimos años, el fenómeno de El Niño se ha intensificado, lo que ha provocado condiciones invernales severas que han dañado la infraestructura y las vías de transporte en el país. También ha causado deslizamientos de tierra e inundaciones, lo que ha resultado en la destrucción de aulas escolares y centros de atención médica. Además, ha causado pérdidas extensas de cultivos y la muerte de decenas de miles de animales de granja.

El hecho de liderar a través mejores prácticas ejemplarizantes, como las implementadas por Oro Puno, puede inspirar a otras organizaciones MAPE a seguir su camino y contribuir a los esfuerzos de mitigación. Estas iniciativas tienen un impacto positivo en diversos frentes y partes interesadas inspiradas en el estándar no solo hoy sino en el futuro.

INVERSIÓN EN 2022 | NIVELES DE RESPONSABILIDAD

En 2022, Oro Puno recibió **el premio Fairmined por un valor de USD 98,887**, que se sumó a los ahorros del año anterior. Si bien una parte importante del premio se invirtió durante el año, Oro Puno decidió asignar una parte de este como ahorros para proyectos prioritarios que se implementarán en 2023. Las inversiones realizadas en 2022 se distribuyeron entre los tres niveles de responsabilidad, tal como se describe en la tabla y el gráfico a continuación:

NIVELES DE RESPONSABILIDAD	ÍNDICE DE CUMPLIMIENTO	TOTAL INVERTIDO EN USD
Fortalecimiento de las prácticas responsables y del sistema de producción de la organización minera	83.7%	110,396
Mejora del bienestar de los trabajadores y sus familias	15.9%	20,907
Fomento del desarrollo comunitario	0,4%	581
TOTAL	100%	131,884



INVERSIÓN DEL PREMIO | 2022

Fortalecimiento de las prácticas responsables y del sistema de producción de la organización minera

83,70%

Mejora del bienestar de los trabajadores y sus familias

15,90%

Fomento del desarrollo comunitario

0.4%

IMPACTO DE LA INVERSIÓN

1. Fortalecimiento de las Prácticas Responsables y del Sistema de Producción de la Organización Minera

En 2022, Oro Puno realizó inversiones para mejorar su productividad mediante la implementación de un nuevo chute con sus respectivos canales para optimizar la producción y recuperación de material aurífero dentro de la unidad minera. El chute constituye un método de procesamiento ampliamente utilizado en la minería de oro aluvial, que consiste en grandes embudos, conocidos como tolvas, revestidos con materiales sintéticos, a través de los cuales circula el material extraído y se lava con chorros de agua a presión. La mezcla resultante se somete a filtración en canales revestidos con fibra de yute natural o plástico, en donde se retienen las partículas de oro, mientras que el resto del material sólido se desecha.





Según Oro Puno, la puesta en marcha de este nuevo chute aumentó significativamente la producción y redujo el tiempo y los costos en comparación con el proceso anterior, que era rudimentario y menos eficiente. Además, supuso un aumento del 70-80% en la recuperación de agua. Sin embargo, debido a la elevada altitud y a las condiciones climáticas tan frías, la organización minera debe comprometerse a realizar un mantenimiento periódico y a renovar el chute cada tres meses para garantizar así un rendimiento óptimo.

Con el objetivo de reducir costos, mejorar la productividad, aumentar la seguridad y contribuir de manera significativa a la mitigación del cambio climático mediante la reducción de su huella de carbono, Oro Puno invirtió en un estudio de viabilidad para conectar sus operaciones a la infraestructura energética del municipio. Esta iniciativa tiene el potencial de reducir el consumo mensual de diésel en 3,500 galones. El estudio arrojó resultados positivos y Oro Puno tiene previsto iniciar la ejecución del proyecto en 2023.

Otra inversión alineada con las prioridades medioambientales fue la reforestación realizada en una de las minas cerradas de Oro Puno. Esta acción no solo cumple con un requisito legal en Perú, sino que también subraya el compromiso de Oro Puno con la responsabilidad medioambiental al respetar y restaurar el entorno natural después de cesar sus actividades mineras.



Además, Oro Puno realizó varias inversiones relacionadas con la infraestructura, entre las que se incluyen:

- Adquisición de radios de comunicación para mejorar la efectividad de la comunicación entre los trabajadores que operan en áreas con baja cobertura de señal dentro del perímetro de la organización minera. Con esta mejora se facilita una mejor coordinación, seguridad y vigilancia.



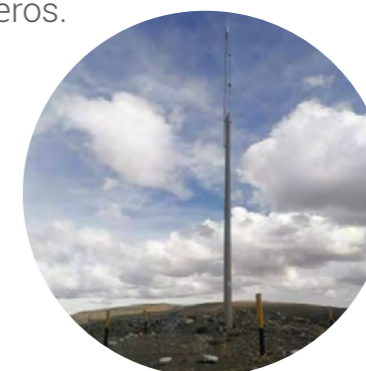
- Compra de escritorios, impresoras y otros elementos esenciales para su uso por parte de los mineros y el personal administrativo, lo que fomenta un entorno de trabajo más cómodo y eficiente.



- Adquisición de dos furgonetas rurales, tipo minivan, para mejorar la movilidad y la logística en las operaciones diarias de la organización minera. Estos vehículos también sirven para transportar a los mineros y trabajadores entre el sitio minero rural y los centros urbanos. Al estar Oro Puno ubicado en una zona rural remota, el transporte supone un reto logístico.



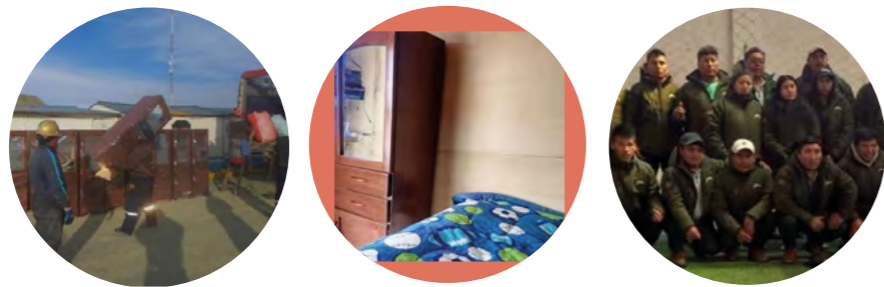
- Instalación de un pararrayos en la unidad minera, conocido como FADE-I. Esta estructura metálica está diseñada para atraer rayos, proporcionando un punto de impacto controlado para evitar daños a la infraestructura de la organización minera y garantizar la seguridad de los trabajadores durante las tormentas eléctricas. Esta inversión contribuye significativamente a la seguridad de los mineros.





2. Mejora del Bienestar de los Trabajadores y sus Familias

Como se mencionó anteriormente, el contexto de la región involucra condiciones climáticas extremadamente duras. Además, muchos de los trabajadores tienen sus hogares ubicados lejos del sitio minero. Por lo tanto, es crucial que la mina proporcione una infraestructura adecuada y suministros para garantizar que los trabajadores puedan alojarse y descansar cómodamente durante sus turnos en el sitio minero. En este sentido, Oro Puno utilizó una parte de su premio para proporcionar a todos sus trabajadores overoles, suéteres y chaquetas para la temporada de frío. La mina también realizó inversiones en armarios y nuevas cobijas para el alojamiento de los mineros.



Oro Puno también invirtió en equipos de protección personal, entre ellos, cascos con lámparas mineras.



Además, Oro Puno inició la implementación de una cancha de pasto sintético en 2022. La preparación del terreno para este proyecto se realizó durante este año, con la expectativa de que el proyecto se concluya en 2023. Este campo proporcionará una mejor infraestructura recreativa y de esparcimiento para los mineros, lo que mejorará aún más su bienestar.



3. Fomento del Desarrollo Comunitario

Como se mencionó anteriormente, esta región del Perú depende en gran medida de la ganadería de subsistencia, la cual se ha visto considerablemente afectada por el cambio climático, lo que ha provocado inviernos más severos y efectos negativos en las zonas de pastoreo para animales. En este contexto, Oro Puno se propuso mitigar estos impactos y aumentar la resiliencia de las comunidades circundantes invirtiendo en 45 pacas de avena, que fueron donados a los ganaderos.



Además de apoyar la ganadería, Oro Puno también contribuyó a la comunidad con la entrega de bicicletas a los niños. Esta iniciativa formó parte de la celebración del Día de la Tierra organizada por el municipio y las bicicletas se entregaron como premio a los ganadores de los concursos durante el evento.



ORGANIZACIÓN MINERA CRUZ PATA CHAQUIMINAS

Ver video 



UBICACIÓN:

Puno, Perú



CERTIFICADA DESDE:

2020



NÚMERO DE TRABAJADORES:

36 hombres, 2 mujeres



TIPO DE EXTRACCIÓN:

Aluvial



PREMIO FAIRMINED PREMIUM | INVERSIÓN EN 2022:

USD 61,472

La Organización Minera Cruz Pata Chaquiminas también se encuentra en la provincia de San Antonio de Putina en el departamento de Puno, a una altitud incluso mayor de 4,610 metros sobre el nivel del mar. Los visitantes de Cruz Pata son recibidos por el nevado de Ananea sobre la cordillera de los Andes. La economía local se basa principalmente en la minería artesanal y de pequeña escala, así como en la cría de camélidos. Además, existen varias comunidades agrícolas de subsistencia en las zonas de Limata, Trapiche, Cajón Huyo, Poquera, Chuquine, Belén y Ananea. Los desafíos sociales que se presentan aquí son la migración interna una realidad prevalente en la región donde se ubica Cruz Pata Chaquiminas.

Esta región, caracterizada por depósitos aluviales de oro, tiene una historia de minería informal que ha tenido un impacto negativo tanto en el medio ambiente como en las comunidades locales, a menudo resultando en invasiones violentas de tierras campesinas. Sin embargo, después de los esfuerzos iniciales de regulación por parte del gobierno peruano, el sr. Agustín Pachari, fundador de Cruz Pata Chaquiminas, pudo adquirir un título minero, lo que marcó el inicio del camino de Cruz Pata hacia la formalización en 2006.

Desde entonces, la región ha visto la aparición de organizaciones y mineros formalizados, junto con mineros informales en proceso de formalización. Desafortunadamente, las operaciones mineras ilegales aún persisten, lo que lleva a una convivencia compleja y a veces peligrosa entre estos actores. Además, esta situación tiene impactos medioambientales negativos, como el aumento de la concentración de mercurio en la cuenca del río Ramis en los últimos años.

En este difícil contexto, Cruz Pata Chaquiminas concluyó su proceso de certificación Fairmined en marzo de 2020. Para el equipo de Cruz Pata, esta certificación representa la minería responsable, el cuidado del medio ambiente, condiciones de trabajo seguras y la promoción de una mejor calidad de vida



para sus trabajadores y la comunidad circundante. A pesar de los desafíos planteados por la pandemia de COVID-19, la organización realizó con éxito su primera exportación de oro certificado durante el primer año después de obtener la certificación. Desde su certificación inicial, Cruz Pata ha realizado mejoras significativas en las condiciones de trabajo y las prácticas responsables con el medio ambiente. Además, ha implementado un sólido seguimiento de su oro y cadenas de suministro a fin de garantizar que su cadena de valor permanezca libre de conflictos y malas prácticas.



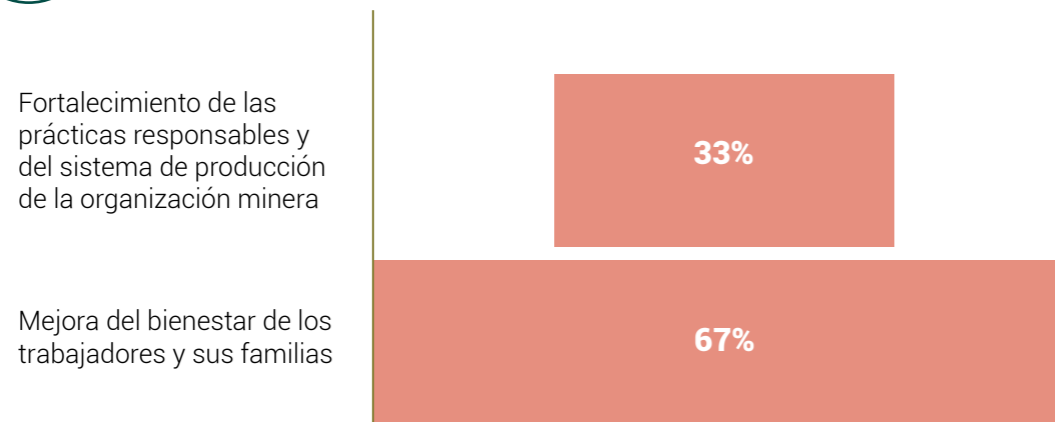
INVERSIÓN EN 2022 | NIVELES DE RESPONSABILIDAD

En 2022, Cruz Pata recibió un **premio Fairmined por un valor de USD 62,420** gracias a sus ventas e invirtió el premio en su totalidad en el mismo año. Cruz Pata asignó su premio a dos de los tres niveles de responsabilidad existentes en 2022, ya que aún no había alcanzado el tercer año de su certificación Fairmined.

NIVELES DE RESPONSABILIDAD	ÍNDICE DE CUMPLIMIENTO	TOTAL INVERTIDO EN USD
Fortalecimiento de las prácticas responsables y el sistema de producción de la organización minera	33%	20,525
Mejora del bienestar de los trabajadores y sus familias	67%	40,947
TOTAL	100%	61,472



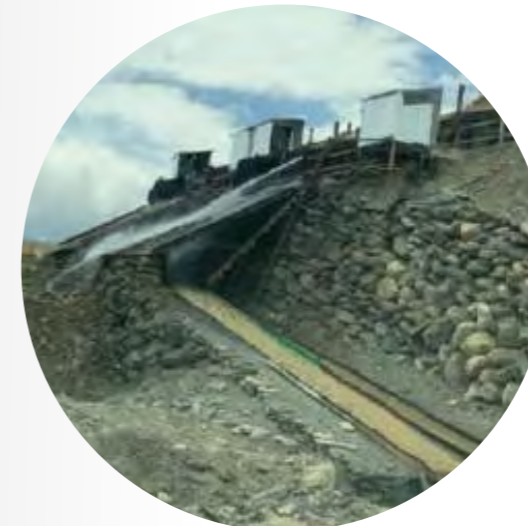
INVERSIÓN DEL PREMIO | 2022



IMPACTO DE LA INVERSIÓN

1. Fortalecimiento de las Prácticas Responsables y el Sistema de Producción de la Organización Minera

Cruz Pata Chaquiminas también realizó inversiones destinadas a mejorar su productividad al continuar con la implementación de los chutes con sus respectivos canales. Con esta optimización se buscó mejorar la producción y recuperación del material aurífero en la unidad minera. El chute es el principal método de procesamiento utilizado en la extracción de oro aluvial, que consiste en un circuito formado por grandes embudos denominados tolvas, revestidos con material sintético, a través de los cuales circula el material extraído y se lava con la ayuda de chorros de agua a presión. La mezcla resultante se filtra a través de canales revestidos con yute (una fibra natural) o con plástico. En estos canales, se retienen las partículas de oro y se descarta el material sólido restante.



La implementación de esta nueva tecnología ha aumentado la producción, reducido el tiempo y disminuido los costos, ya que el proceso anterior era rudimentario y menos eficiente. Actualmente, Cruz Pata es capaz de recuperar el 50% de su oro, con la expectativa de implementar nuevos chutes con modificaciones técnicas (como cambios en el ángulo de inclinación) en el proceso minero en 2023. Asimismo, tiene como objetivo garantizar el mantenimiento y la renovación de los chutes ya instalados para alcanzar una tasa de recuperación del 70%.



2. Mejora del Bienestar de los Trabajadores de la OMAPE y sus Familias

Como se mencionó anteriormente, la región experimenta condiciones climáticas extremadamente duras, además de que muchos de los trabajadores residen lejos del sitio minero. Por lo tanto, es crucial que la mina proporcione infraestructura y suministros adecuados para garantizar el bienestar de los trabajadores durante su permanencia en el sitio minero. En consonancia con esta perspectiva, Cruz Pata utilizó una parte de su premio para mejorar el campamento y mejorar el bienestar general de los trabajadores en sus instalaciones.



La OMAPE tiene previsto priorizar y completar este proyecto en 2023, al tiempo que aborda los aspectos inconclusos del año 2022.



Otra inversión significativa estuvo relacionada con el inicio de un proyecto de vigilancia en el sitio minero, dada la situación de peligrosidad en la región. En este sentido, Cruz Pata dio el primer paso en 2022 con la construcción de la sede de vigilancia, cuya finalización está prevista para 2023. La fase posterior consiste en la implementación de cámaras de vigilancia en todo el sitio minero y la creación de un equipo dedicado a garantizar la vigilancia las 24 horas del día. Esta iniciativa tiene por objeto mejorar la protección y seguridad de los trabajadores, así como salvaguardar la infraestructura y la producción de la mina.



Cruz Pata también invirtió en equipar a los mineros que trabajan en su mina. Dadas las duras condiciones climáticas y ambientales, es esencial que los mineros tengan ropa y herramientas apropiadas para la ejecución segura y efectiva de su trabajo en la mina.

Esta inversión incluyó overoles térmicos, cascos, chalecos de seguridad, guantes, pantalones tipo drill, lentes oscuros, botas, linternas, ponchos de PVC, entre otros implementos.





www.fairmined.org
info@fairmined.org